

**JENS LIENS**, director de *The Bothersome Man*



Jens Liens y el guionista Per Schreiner.

Eli GOROSTEGI

**Es casi como una película de ciencia ficción...**

Sí, pero también tiene una parte realista. Y en eso la dirección artística tiene mucha importancia. A la hora de filmar esa historia, nos dimos cuenta de que todo tenía que ser narrado en imágenes, evidentemente, y que la imagen debía contenerlo todo, mucho más que las palabras: la atmósfera, los sentimientos, el contexto emocional. Por eso es una película tan centrada en la imagen. Creamos un universo a través de un estudio muy detallado del espacio que teníamos en mente, a su vez encarnado en lugares reales que visitamos y de los que tomamos fotos. Fuimos muy cuidadosos en la construcción de ese espacio: no hay árboles, no hay niños... Queríamos que fuera a la vez un espacio anclado en el tiempo, pero tampoco demasiado: una mezcla de intemporalidad y futurismo.

**La película, en este sentido, está muy compuesta, es muy estilizada, muy contraria a los constantes movimientos de cámara del Dogma y sus derivados.**

En Noruega llegó un momento en que empezamos a cansarnos un poco del Dogma, de la cámara en mano y demás. Ahí entra una película como *The Bothersome Man*, en la que centramos

toda nuestra energía en el encuadre, en la actuación. La historia está muy pensada, muy calculada, y estábamos convencidos de que queríamos una cámara estática para filmarla.

**A pesar de esa apariencia tranquila e inmóvil, o quizá precisamente por eso, a mí la película me parece la escenificación de una pesadilla.**

Bueno, también ahí los elementos naturalistas nos llevan a un mundo que parece irreal. O viceversa. Todo está muy mezclado. Al ser una historia sobre la soledad y el aislamiento, necesariamente, una cosa lleva a la otra.

**La soledad y el aislamiento son dos constantes de este nuevo cine nórdico...**

Ésa es una cuestión no sólo propia del cine escandinavo, sino también del alma escandinava. En nuestra cultura, el hecho de irte a una cabaña y encerrarte allí, en completa soledad, te convierte en un hombre. De todos modos, mi película también bebe de otras fuentes, de otras culturas: Buñuel y el surrealismo, por ejemplo, o la imagen del desierto que da *París, Texas*, de Wim Wenders. Y entre nosotros, Aki Kaurismaki.

Carlos LOSILLA

**A stylised critique of Norwegian society**

Jens Liens, the director of *The Bothersome Man*, has produced what seems to be a metaphor of Norwegian society that on occasion goes beyond this and is almost like a science-fiction film. It is highly stylised and is quite different to Dogma films with their constant camera movements. Liens confesses that, "in Norway a moment came when we began to tire a bit of Dogma, with its hand-held cameras and all that. This has led to films like *The Bothersome Man*, in which we have focused all our energy on the framing and the performances. The story is very well-thought out and calculated and we are convinced that we needed a static camera to film it." He explains that the naturalist elements in the film lead us to a world that seems to be unreal or vice-versa. "It's all mixed up and as it is a story about loneliness and isolation, one thing inevitably leads to the other."

**«Es una historia de soledad y aislamiento»**

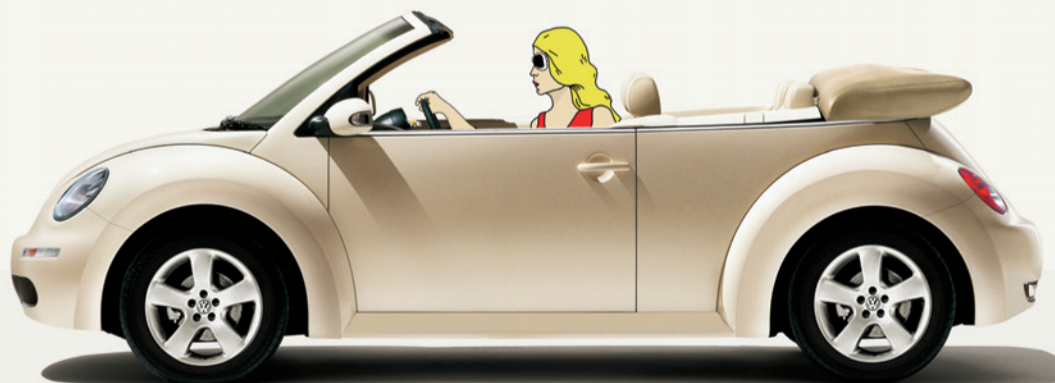
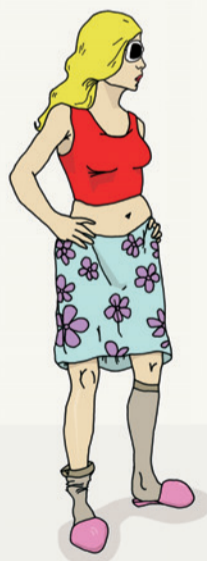
A la hora de rodar *The Bothersome Man*, el director noruego Jens Liens quiso que el protagonismo de la historia recayera en la imagen para lo que creó un universo a través de un estudio muy detallado encarnado en lugares reales.

**La película parece ser una metáfora de la sociedad noruega.**

**¿Se limita a eso o quiere ir más allá?**

Yo creo que se trata de las dos cosas. En el fondo, estamos poniendo en juego las reglas del mundo occidental, en qué se ha convertido. Queríamos escenificar los nuevos decorados de nuestras formas de vida actuales. Es algo muy complejo, difícil de explicar.

www.volkswagen.es Atención al cliente 902 151 161



A veces un buen encuadre lo es todo.

**VOLKSWAGEN, VEHÍCULO OFICIAL DEL FESTIVAL INTERNACIONAL DE CINE DE SAN SEBASTIÁN.**

